

АППАРАТНО-ПРОГРАММНЫЙ КОМПЛЕКС АУДИО-ВИДЕО НАБЛЮДЕНИЯ ЗА ДОРОЖНОЙ ОБСТАНОВКОЙ

SL02-BX_x/AC и SL02-BX_x/AS

БЫТОВЫЕ ВИДЕОРЕГИСТРАТОРЫ

SL02-BX_x/OC и SL02-BX_x/OS

РУКОВОДСТВО
ПО ИСПОЛЬЗОВАНИЮ ПРОГРАММНОГО ОБЕСПЕЧЕНИЯ
(вер.1.1)



АГ98

Сделано в России

СОДЕРЖАНИЕ

Раздел	Содержание	Страница
Программа для просмотра на компьютере	1 Установка программы, вид экрана	2
	2 Воспроизведение видеозаписи	5
	3 Сохранение видеозаписи в файл	7
	4 Печать стоп-кадра	8

Программа для просмотра на компьютере	1	Установка программы , вид экрана
---------------------------------------	----------	---

SL Viewer - это программа предназначенная для работы с видео архивом, сделанными устройством SL02-BXx/xx и записанным на внешнем носителе или сохраненным на компьютере.

Ключевые особенности программы SL Viewer:

- Работа с видеоархивом непосредственно на носителе.
- Воспроизведение видео и аудио записей.
- Замедленное/ ускоренное воспроизведение вперед-назад.
- Пошаговый просмотр кадров внутри клипа вперед-назад.
- Создание видеоклипов в различных видео форматах: AVI, MPEG4.
- Сохранение стоп-кадров в формате BMP или JPG.
- Печать стоп-кадров с комментарием.
- Отображение графика G sensor (**при наличии данной информации в видеозаписи**).
- Отображение скорости движения со спутников ГЛОНАСС/GPS (**при наличии данной информации в видеозаписи**).
- Отображение координат со спутников ГЛОНАСС/GPS (**при наличии данной информации в видеозаписи**).
- Отображение трека движения на карте по координатам со спутников ГЛОНАСС/GPS (**при наличии данной информации в видеозаписи**).

Системные требования

- Windows XP или Windows 7.
- DirectX 7.0 или выше.
- Процессор класса Pentium III и выше (рекомендуется P4 1000Mhz или выше).
- 128Mb оперативной памяти, рекомендуется 256Mb или больше.
- Универсальный USB Card Reader (устройство для чтения различных типов флеш-карт).
- Свободное место на жестком диске: 5 Mb для файлов программы **SL Viewer**.

Скопируйте из прилагаемого диска или сайта производителя папку «SafeLook Viewer». Запустите программу «SL Viewer».

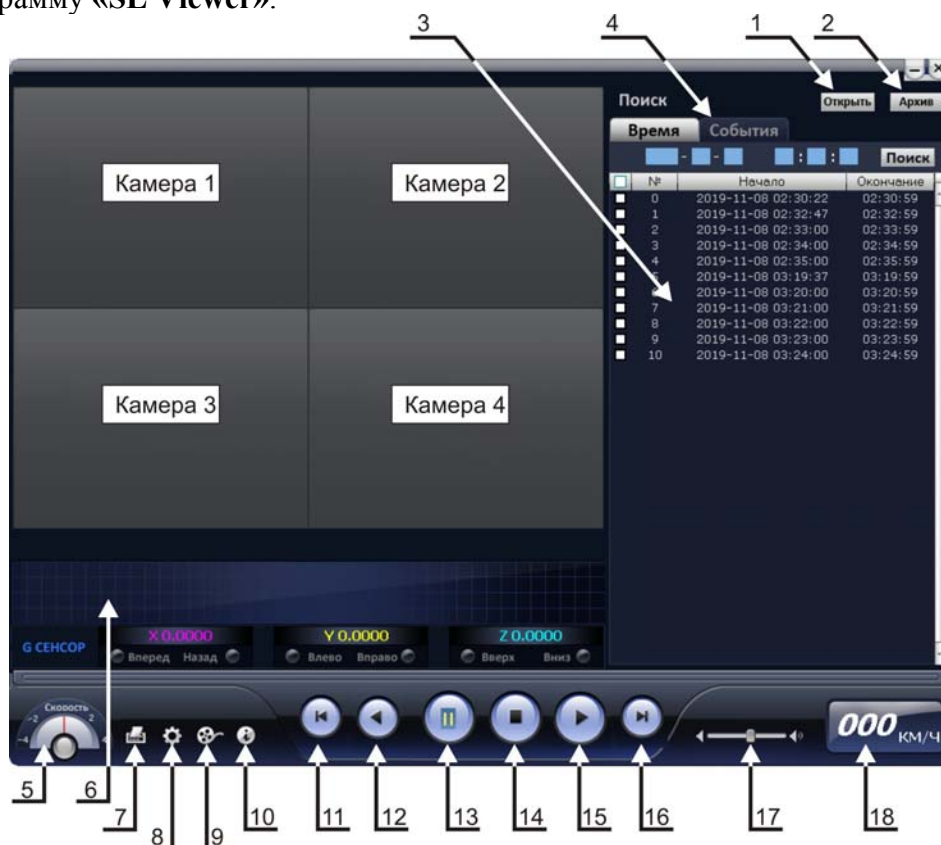


Рис.1. Диалоговое окно программы «SL Viewer».

Расшифровка служебных надписей диалогового окна программы «SL Viewer».

- 1 Клавиша «ОТКРЫТЬ» для загрузки файлов видеозаписей.
- 2 Клавиша «АРХИВ» для сохранения списка видеозаписей на компьютер.
- 3 Окно списка загруженных видеозаписей.
- 4 Окно поиска видеозаписей по времени/событию.
- 5 Клавиша/Стрелка «ЗАМЕДЛЕНИЕ/УСКОРЕНИЕ ВОСПРОИЗВЕДЕНИЯ» значения ускорения:
-4
-2
+2
+4.
- 6 Окно графика работы G sensor.
- 7 Клавиша «ПЕЧАТЬ» текущего изображения в режиме «пауза» с добавлением комментария.
- 8 Резерв.
- 9 Клавиша «СОХРАНИТЬ» - сохранения интересующего события в виде фотографии или видеоклипа.
- 10 Клавиша «ИНФОРМАЦИЯ».
- 11 Клавиша воспроизведения «ПОКАДРОВО НАЗАД».
- 12 Клавиша воспроизведения «ЗАМЕДЛЕННО НАЗАД».
- 13 Клавиша воспроизведения «ПАУЗА».
- 14 Клавиша воспроизведения «СТОП».
- 15 Клавиша воспроизведения «ВОСПРОИЗВЕДЕНИЕ».
- 16 Клавиша воспроизведения «ПОКАДРОВО ВПЕРЕД».
- 17 Уровень громкости звука.
- 18 Окно текущей скорости с модуля ГЛОНАСС/GPS.

Подключите носитель информации к компьютеру, нажмите клавишу «ОТКРЫТЬ» и выберите носитель информации.

В окне появится список клипов расположенных на носителе. В списке указан порядковый номер видеозаписи, дата начала и окончания записи

Для копирования всех видеозаписей с носителя на компьютер нажмите кнопку АРХИВ , появиться диалоговое окно копирования информации.

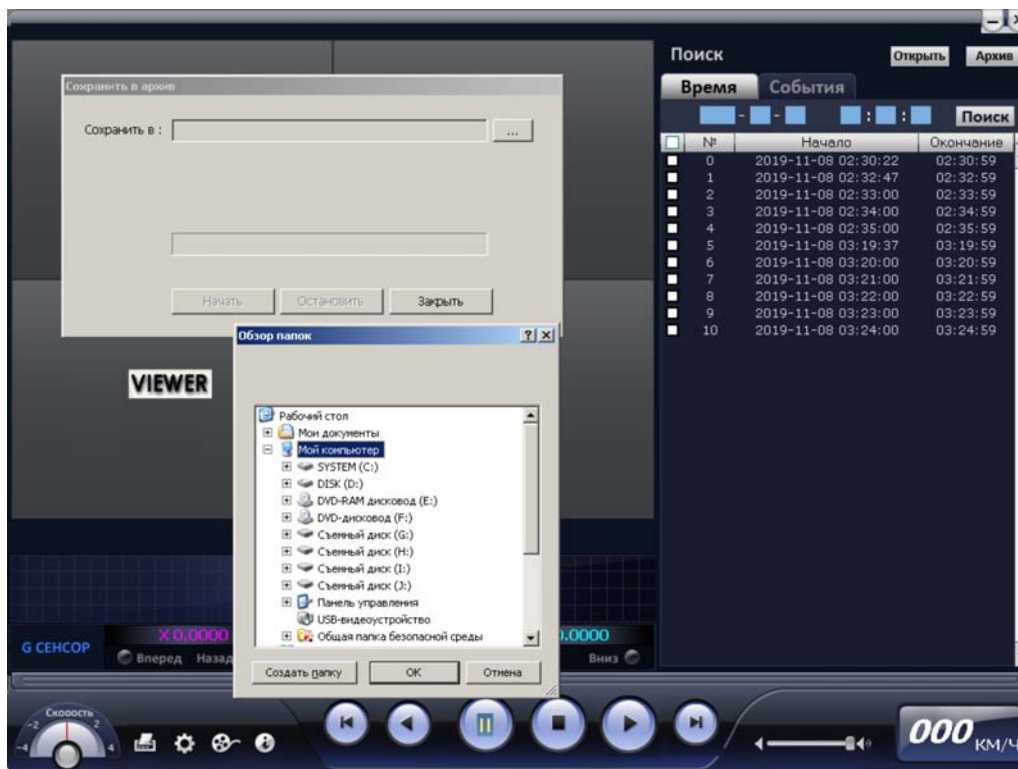


Рис.2. «SL Viewer» копирование видеозаписей на компьютер.



Делайте сохранение каждого архива в новую папку. Для предотвращения потери информации.

Выберите интересующую Вас видеозапись, отметив ее галочкой. Если необходимо просмотреть несколько видеозаписей одним клипом - отметьте их в списке галочками. Если необходимо просмотреть все видеозаписи одним клипом – поставьте общую галочку. Нажмите клавишу «ВОСПРОИЗВЕДЕНИЕ».

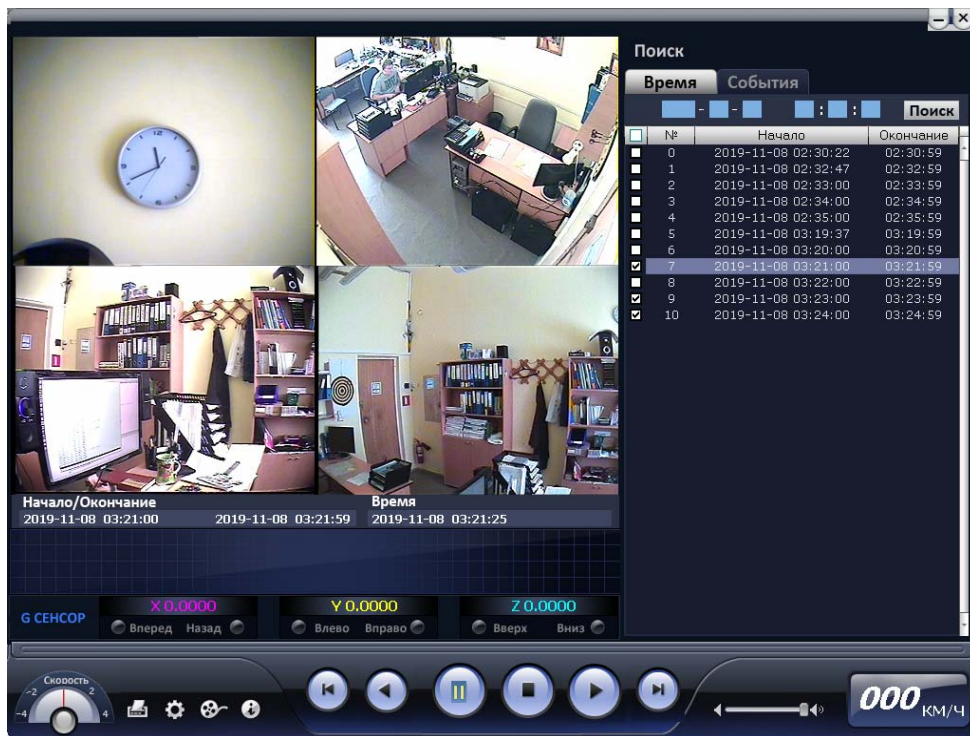


Рис.3. «SL Viewer» режим «ВОСПРОИЗВЕДЕНИЕ».

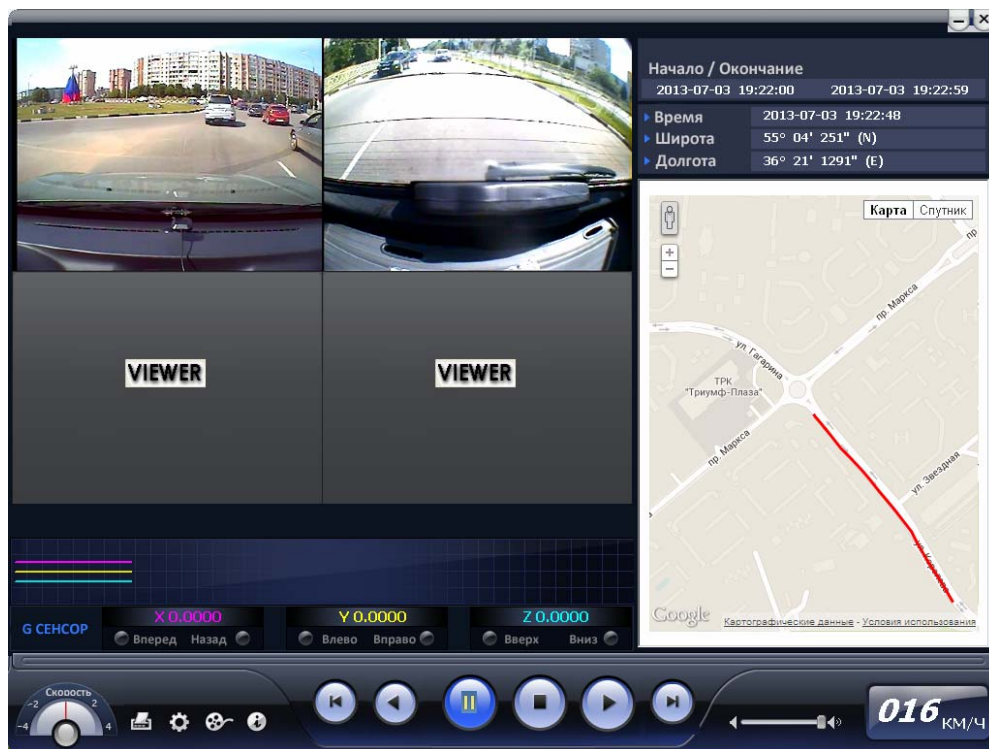


Рис.4. «SL Viewer» режим «ВОСПРОИЗВЕДЕНИЕ» отображение G sensor и ГЛОНАСС/GPS.

Если необходимо просмотреть запись с конкретной видеочамеры – нажмите на изображение 2 раза.

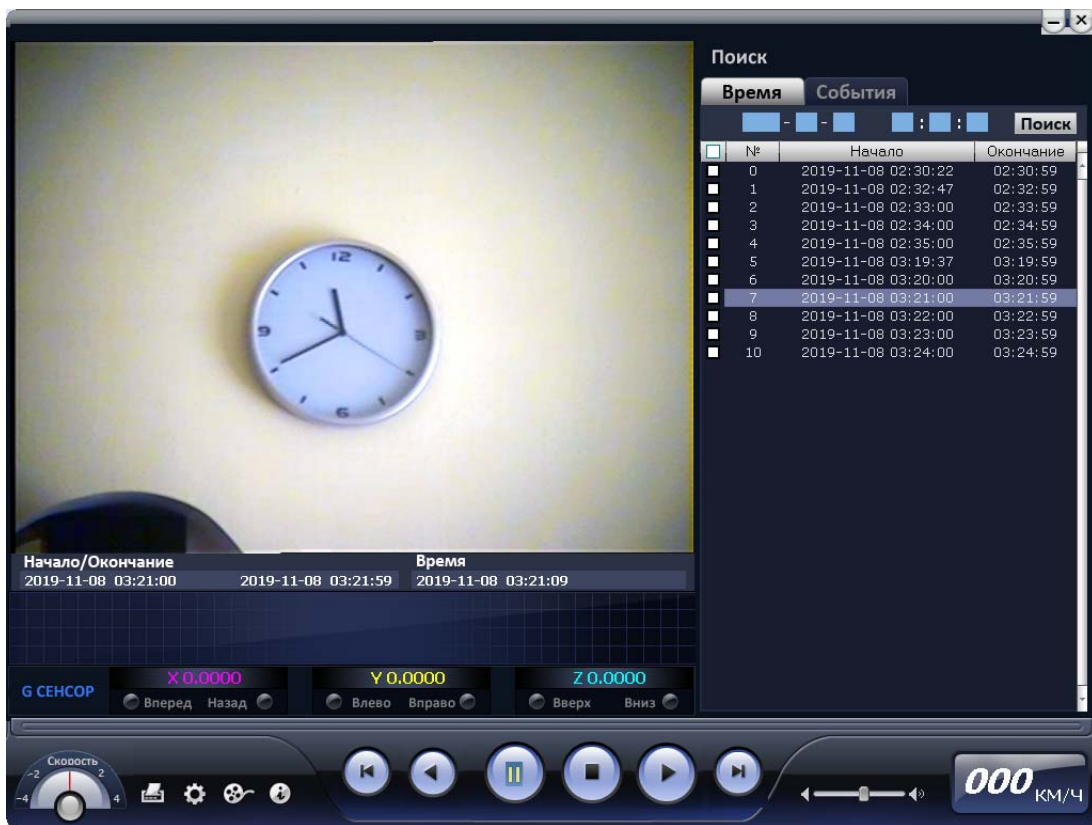


Рис.5. «SL Viewer» режим «ВОСПРОИЗВЕДЕНИЕ» конкретной видеочамеры.

Если к данной видеочамере имеется аудио запись - движением уровня ДИНАМИК установите необходимый уровень громкости.

Для возвращения в режим просмотра 4 видеочамер нажмите 2 раза на изображении.

Программа **SL Viewer** позволяет Вам сохранить интересующий Вас фрагмент видеозаписи в формате AVI или в виде стоп-кадра в формате BMP.

Для этого:

- Включите воспроизведение видеозаписи.
- Найдите интересующий Вас фрагмент видеозаписи.
- Нажмите клавишу «ПАУЗА»
- Нажмите клавишу «СОХРАНИТЬ».
- В появившемся диалоговом окне выберите тип сохранения данных AVI / Image.
- Выберите необходимое сохраняемое количество видеочасти.
- Выберите место на компьютере, куда будет сохранен файл.
- Если сохраняете стоп-кадр нажмите НАЧАТЬ
- Если сохраняете AVI выберите интересующий Вас интервал времени и нажмите НАЧАТЬ.
- Закройте диалоговое окно сохранения.

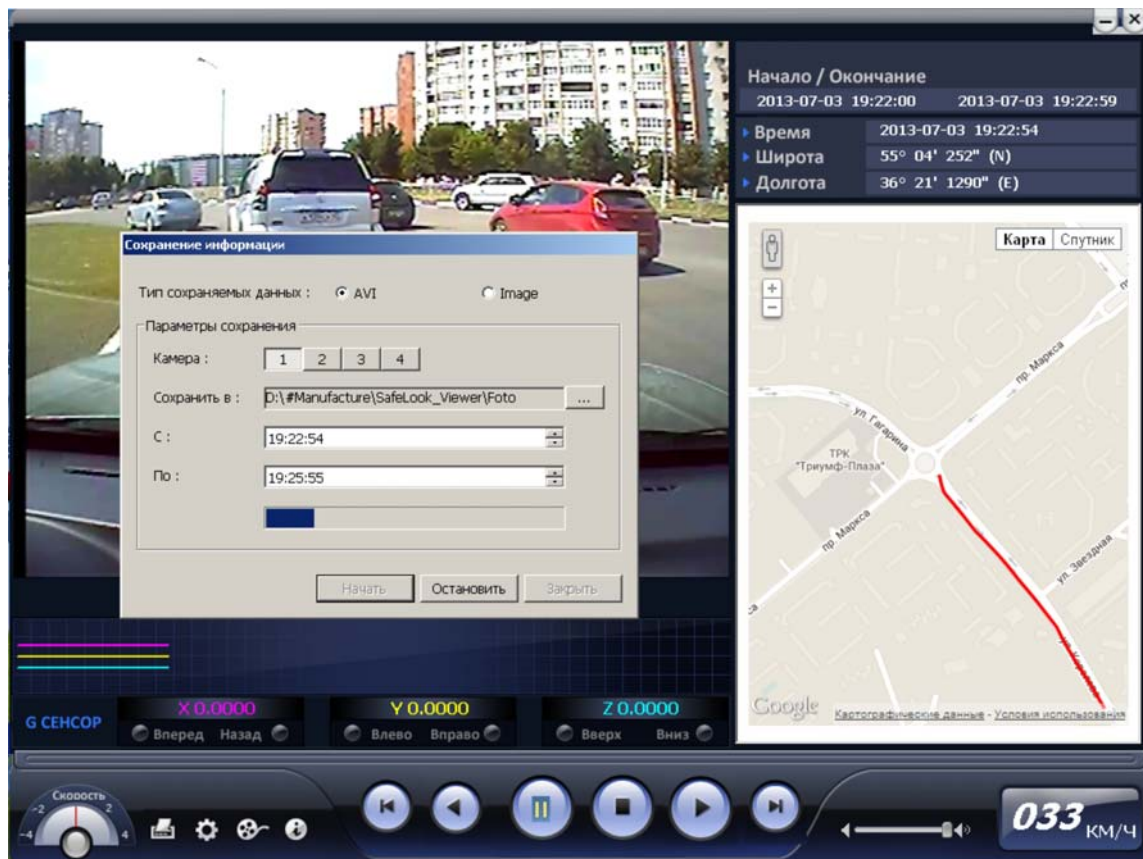


Рис.6. «SL Viewer» режим «СОХРАНИТЬ» конкретной видеочасти.

Программа **SL Viewer** позволяет Вам распечатать интересующий Вас фрагмент видеозаписи.

Для этого:

- Включите воспроизведение видеозаписи.
- Найдите интересующий Вас фрагмент видеозаписи.
- Нажмите клавишу «ПАУЗА»
- Нажмите клавишу «ПЕЧАТЬ».
- В появившемся диалоговом окне введите свой комментарий изображения (он будет отображен на распечатанном отчете).
- Нажмите клавишу «ВСТАВИТЬ КОММЕНТАРИЙ», если необходимо присвоить название событию, запечатленному на фотографии.
- Нажмите клавишу «ПЕЧАТЬ».

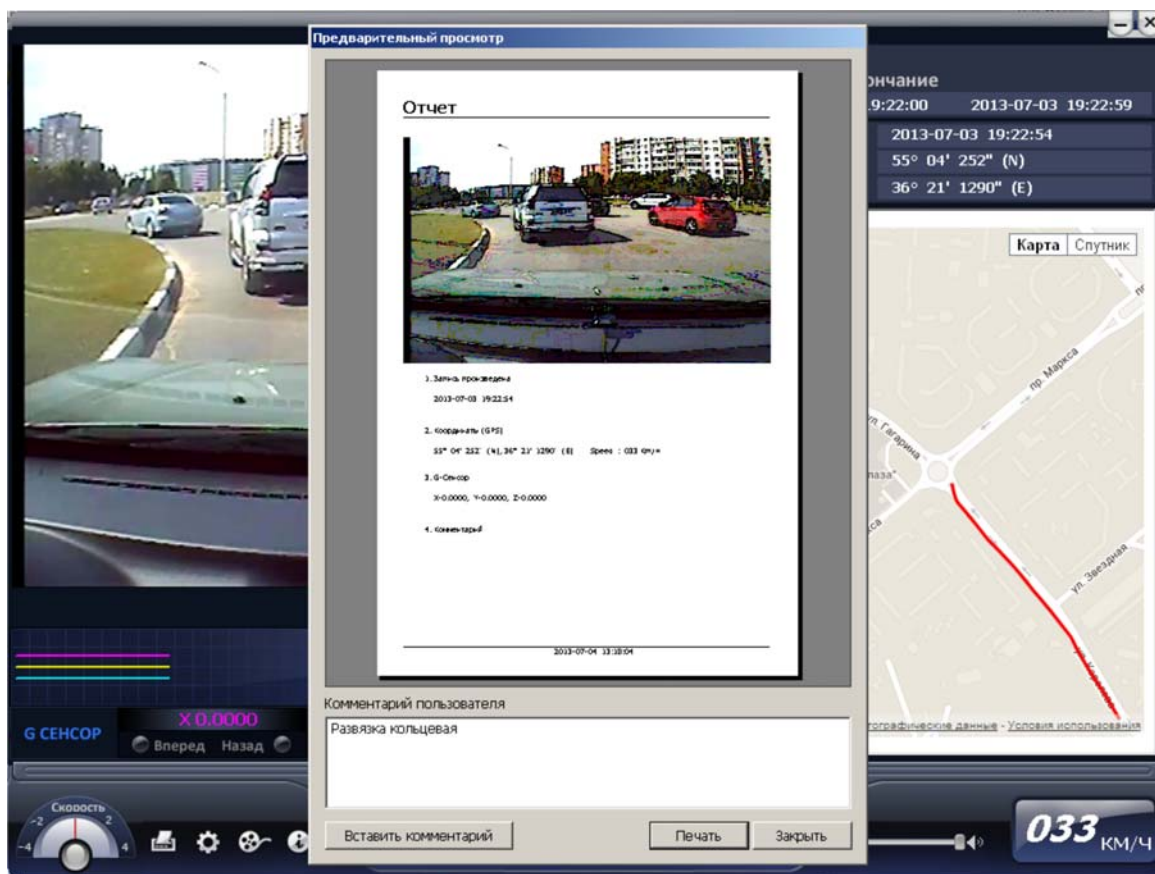


Рис.7. «SL Viewer» режим «ПЕЧАТЬ» конкретной видеокамеры.